

Nová managementová zonace a klidová území v KRNAP

*Informace o postupu přípravy
s ukázkou vypořádání připomínek*



Krkonošský národní park

- při založení 38 500 ha (1963)
- **nyní 36 327 ha (od roku 1991)**
- s ochranným pásmem cca 55 000 ha

Královéhradecký kraj 65 % (16 obcí, 45 katastrů)
Liberecký kraj 35 % (13 obcí, 29 katastrů)



Důvod vymezení

Zákon číslo 123/2017 Sb., kterým se s účinností od 1.6.2017 mění zákon číslo 114/1992 Sb., o ochraně přírody a krajiny

Nové nástroje



Managementová zonace

- projednáno
- dohodnuto
- *nejde o rozvíjení stávající zonace, ta zaniká*



Klidová území

- projednáno
- dohodnuto
- *nejdou totožné se zónami klidu (1978), nejde o dočasné uzávěry dle §64 (nájezdy borůvkářů)*



Zásady péče

- projednávání 2020
- *nejde jen o jiné označení Plánu péče, půjde o stručnější dokument zejména k péči o území*

NÁVRH ZONACE

Současná zonace

- postavena vertikálně
 - I. zóna – přísná přírodní
 - II. zóna – řízená přírodní
 - III. zóna – okrajová
- nejprísnejší režim ochrany stanoven pro I. zónu
- před novelou (do 31. 5. 2017) byla na její území vázány některé zákazy:
 - *povolovat a umisťovat nové stavby,*
 - *vstupovat mimo vyznačené cesty,*
 - *měnit současnou skladbu a plochu kultur,*
 - *hnojit...*

Nová „managementová“ zonace

rozděluje území národního parku dle aktuálního stavu a cíle na:

- zónu přírodní
 - zónu přírodě blízko
 - zónu soustředěné péče o přírodu
 - zónu kulturní krajiny
-
- nejsou na ni vázané **žádné ochranné podmínky, tedy zákazy pro návštěvníky ani obyvatele** (vstup mimo značené cesty, umístování staveb, provádění terénních úprav, vjíždění a setrvávání s motorovými vozidly atd.)
 - Režim zón a přípustné zásahy jsou určeny **v § 18a zákona**
 - Základní ochranné podmínky národních parků uvádí § 16
 - Bližší ochranné podmínky pro KRNAP uvádí § 16b

Zóna přírodní

7 327,6 ha (20,2 % území KRNAP dle návrhu) – převažují přírozené ekosystémy, s cílem je zachovat a umožnit v nich nerušený průběh přírodních procesů (pozor, ani zóna přírodní není striktně bezzásahová)

Zóna přírodě blízká

8 106,8 ha (22,3 % území KRNAP dle návrhu) – převažují člověkem částečně pozměněné ekosystémy, s cílem dosažení stavu odpovídajícího přírodním

Zóna soustředěné péče

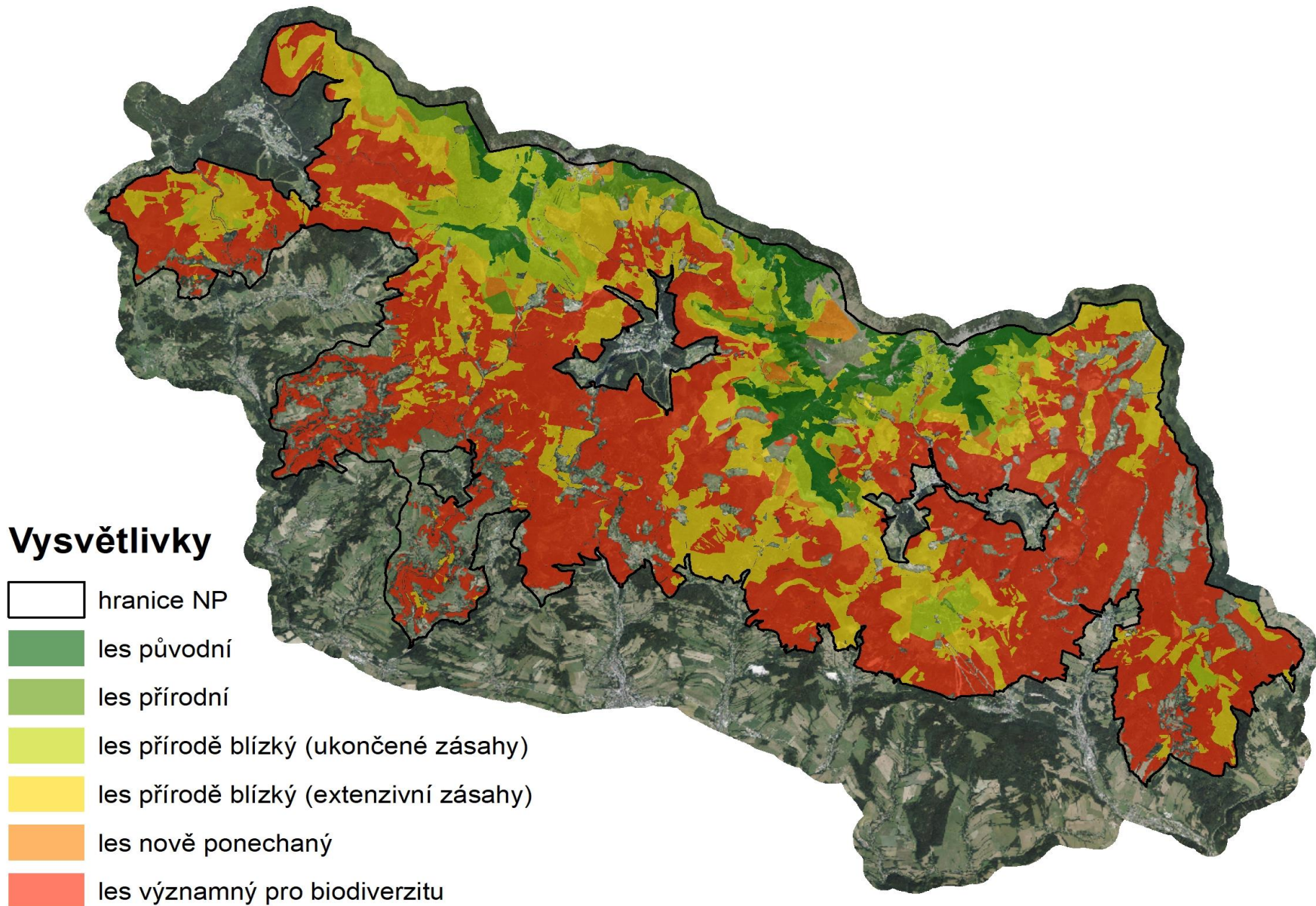
20 702,3 ha (57,0 % území KRNAP dle návrhu) – převažují člověkem významně pozměněné ekosystémy, s cílem:

- zachování nebo postupného zlepšování stavu ekosystémů, významných z hlediska biologické rozmanitosti, jejichž existence je podmíněna trvalou činností člověka
- nebo obnovy přírodě blízkých ekosystémů

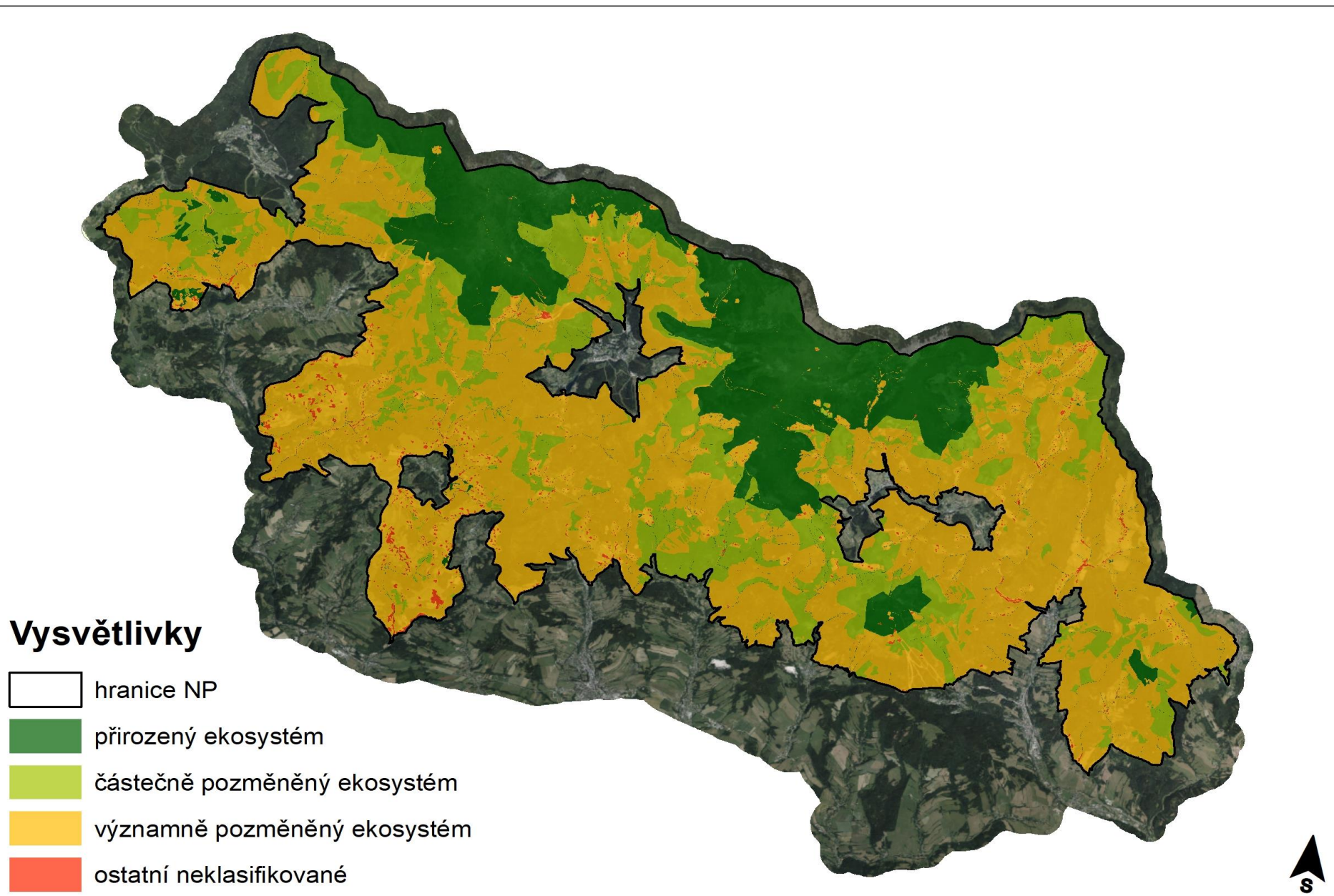
Zóna kulturní krajiny

183,7 ha (0,5 % území KRNAP dle návrhu) – vymezuje se na zastavěných plochách a zastavitelných územích obcí určených k jejich udržitelnému rozvoji a na plochách, kde převažují člověkem pozměněné ekosystémy určené k trvalému využívání (pole, vinice, intenzivní sady atp.)

Managementová zonace – stupně přirozenosti lesa

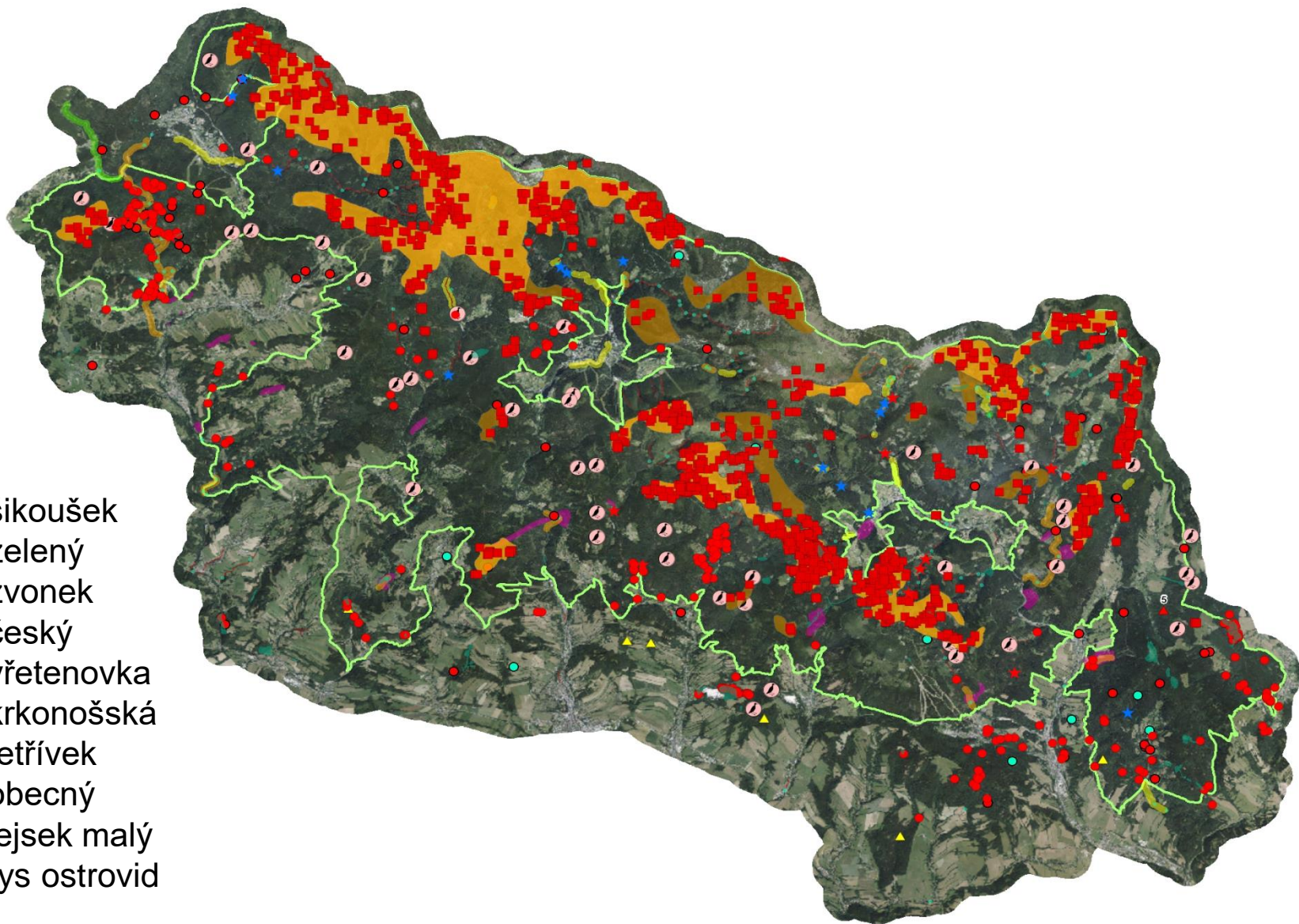


Managementová zonace – stav ekosystémů

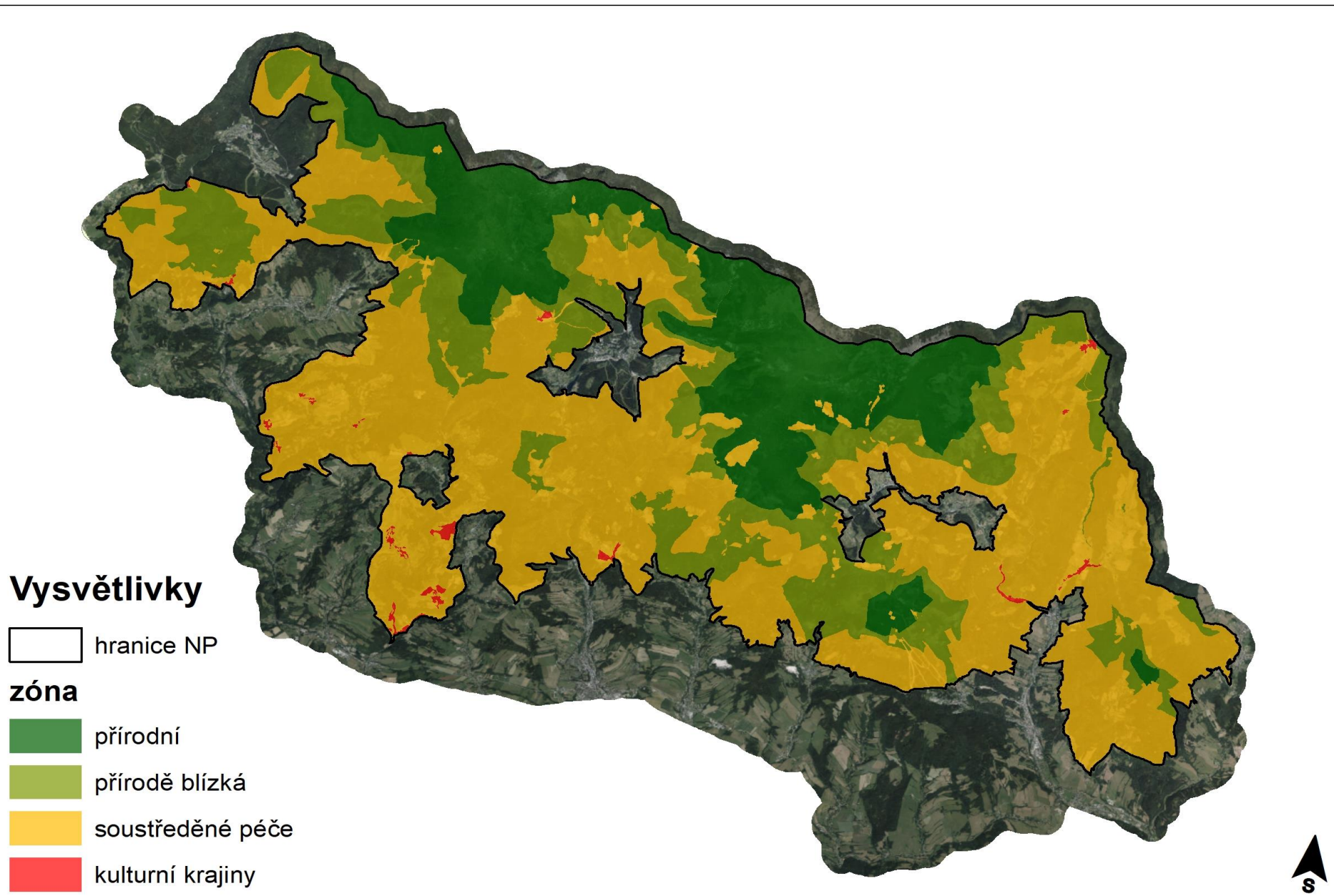


Managementová zonace – distribuce předmětů ochrany

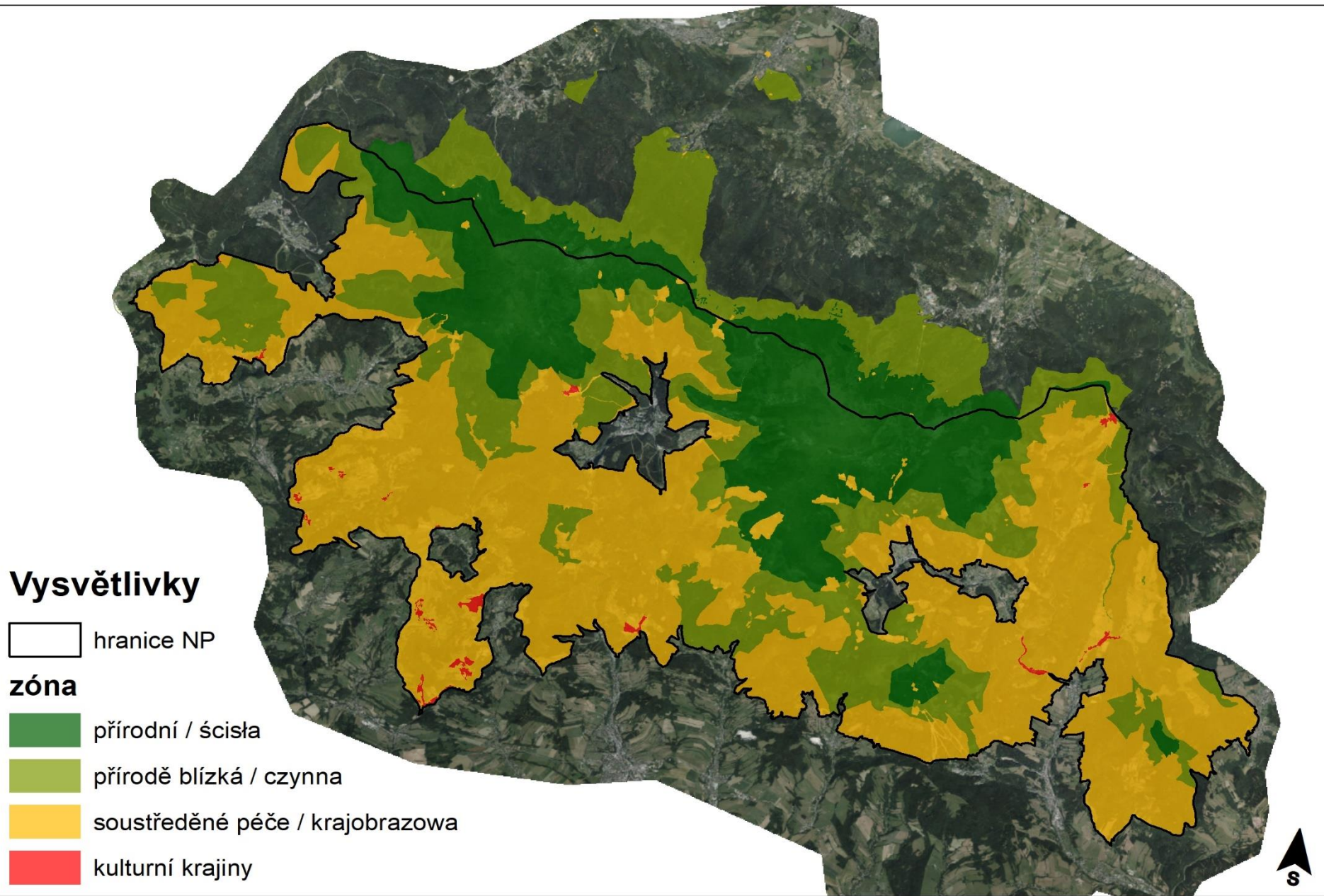
- ❖ šikoušek zelený
- ❖ zvonek český
- ❖ vřetenovka krkonošská
- ❖ tetřívek obecný
- ❖ lejsek malý
- ❖ rys ostrovid
- ❖ ...



Návrh managementové zonace – po ucelenosti zón



Návrh managementové zonace – zohlednění zonace KPN



Nová „managementová“ zonace

neřeší sběr borůvek nebo hub (lesní zákon)

neruší turistické cesty, cyklotrasy nebo běžkařské trasy

nefixuje stávající územně plánovací dokumentaci obcí

netýká se ochranného pásma

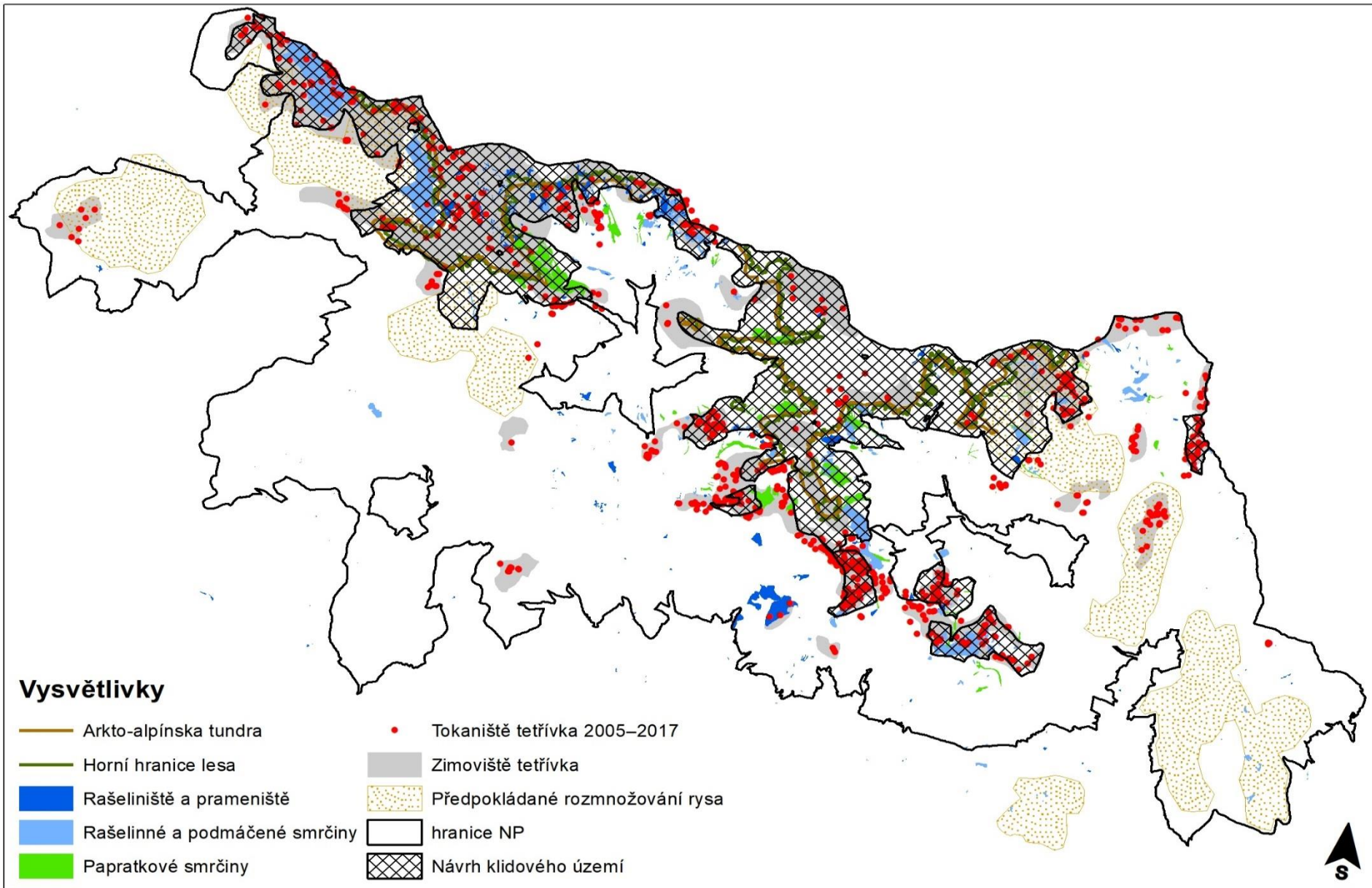
nemusí se vyznačovat v terénu

neomezuje pohyb v národním parku

týká se především správců přírody (Správa KRNAP), popřípadě dalších vlastníků pozemků

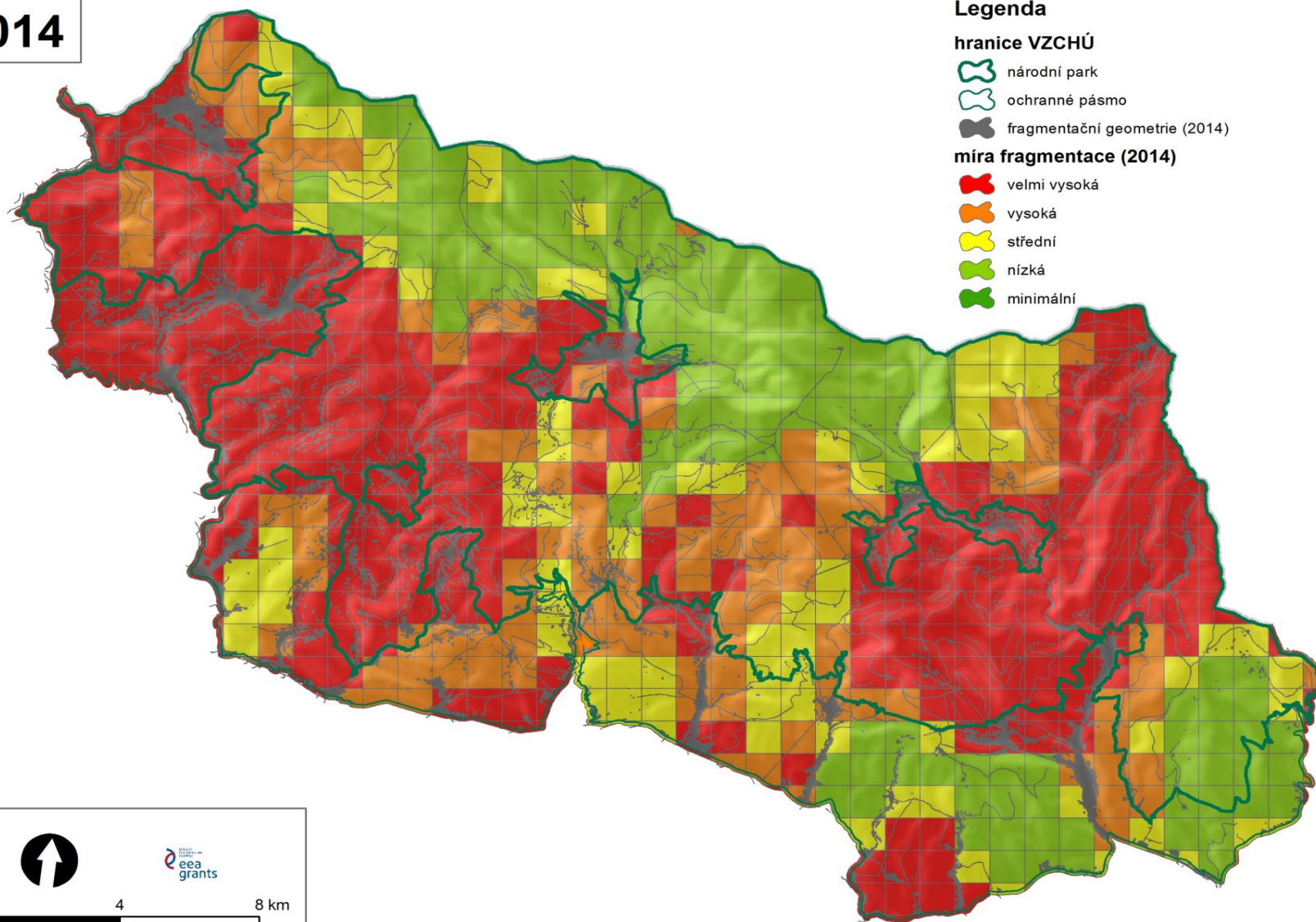
NÁVRH KLIDOVÝCH ÚZEMÍ

Návrh klidového území



Fragmentace krajiny Krkonoš

2014

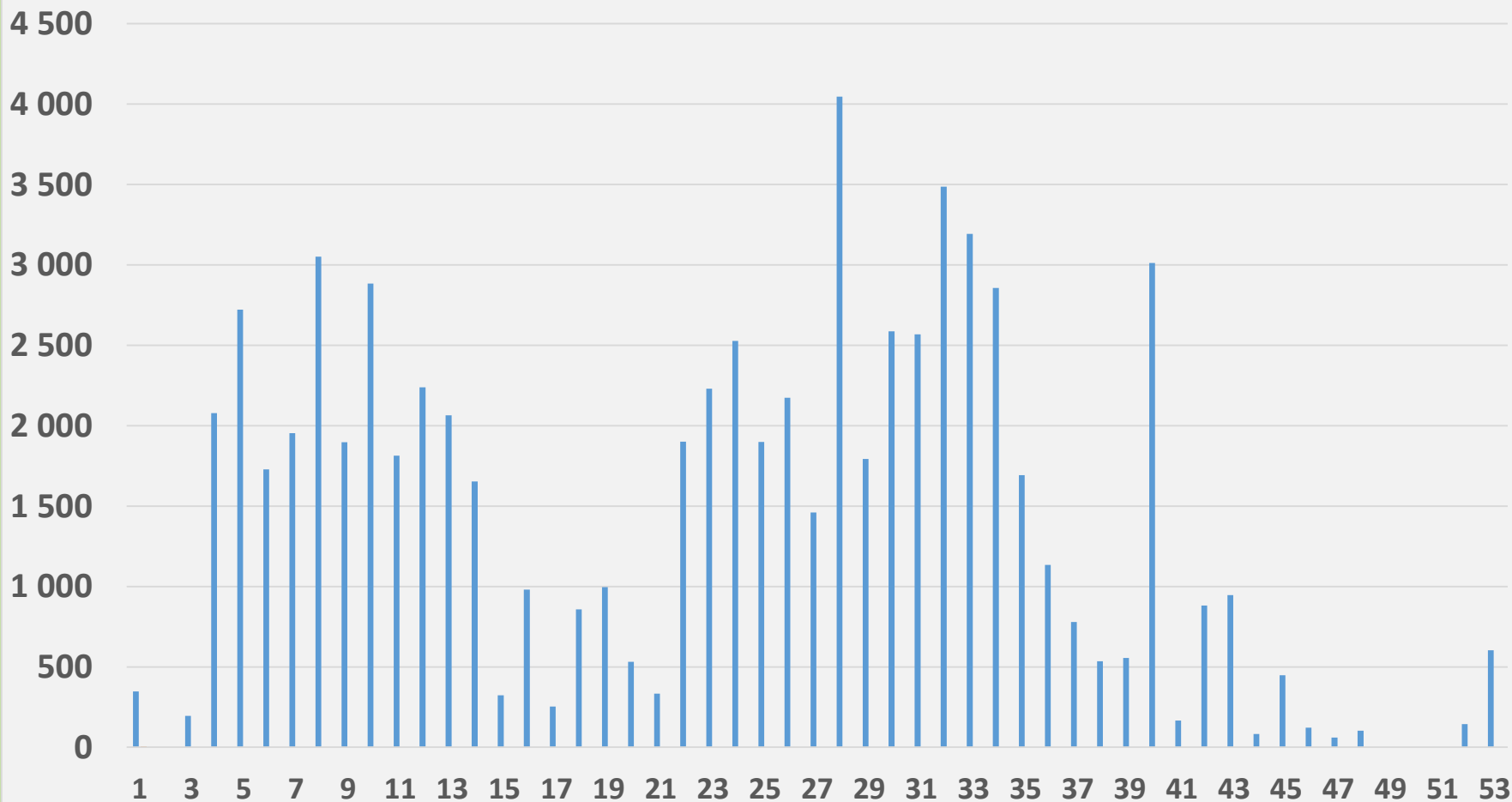


eea grants

0 4 8 km

Vysoká návštěvnost Krkonoš

týdenní návštěvnost 2017, Výrovka – Luční bouda



Klidové území

Klidová území národního parku jsou území s omezeným pohybem osob z důvodu umožnění nerušeného vývoje ekosystémů nebo jejich složek, které jsou citlivé na nadměrný pohyb osob a zranitelné vlivem rušivých vlivů s ním spojených

režim pohybu jako ve „staré“ I. zóně

pohyb po vyznačených cestách ano

udržování vyhrazených běžkařských tras ano

udržování cyklistických tras ano...

Pohyb v klidovém území

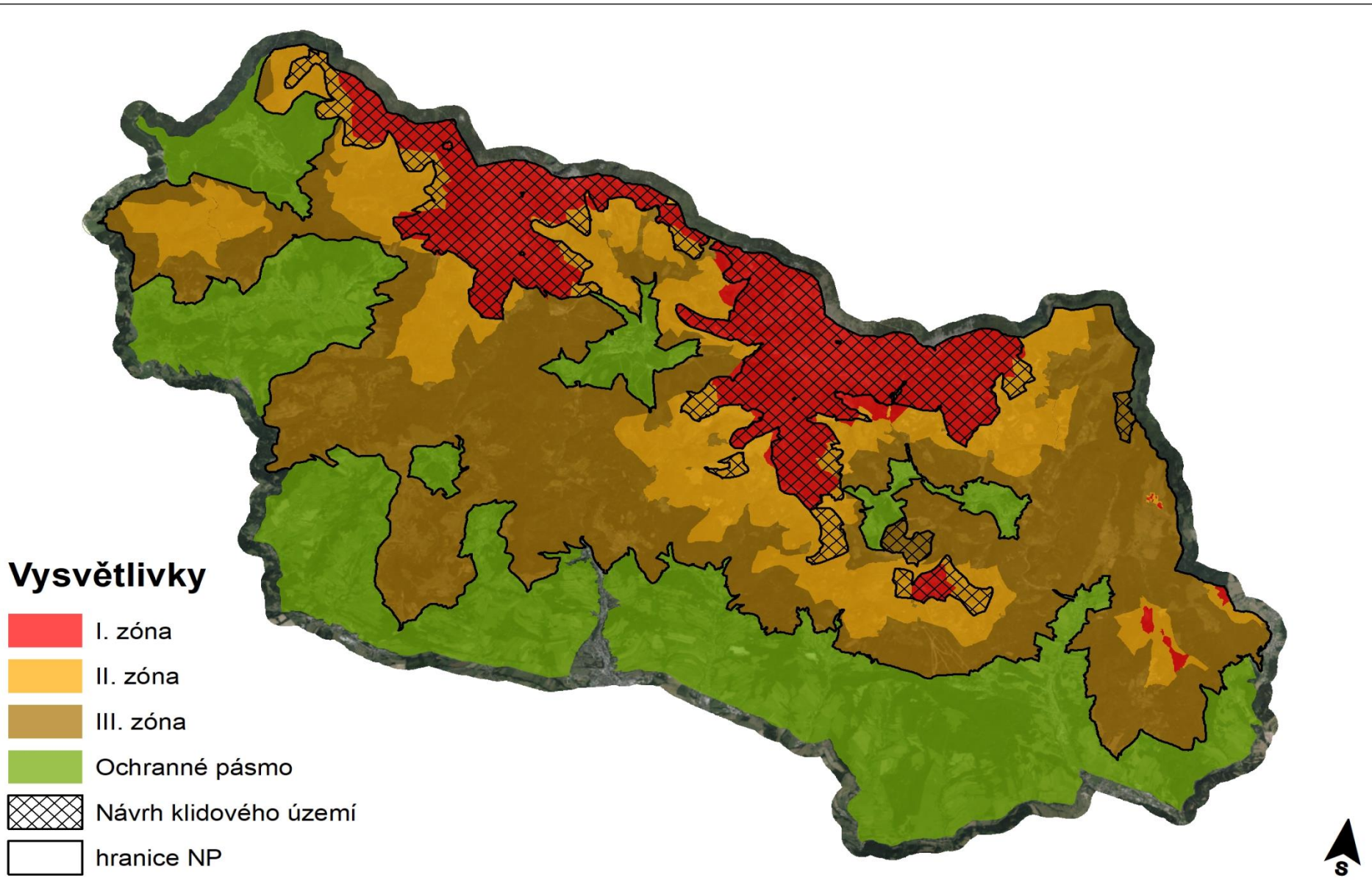
V klidových územích národního parku je zakázáno pohybovat se mimo cesty nebo trasy vyhrazené orgánem ochrany přírody, s výjimkou vlastníků a nájemců pozemků při vstupu na jejich pozemky, členů základních složek integrovaného záchranného systému, obecní policie, ozbrojených sil České republiky, Celní správy České republiky, Vězeňské služby České republiky, provozovatelé energovodů...

Při vyhrazení cesty nebo trasy může orgán ochrany přírody stanovit podmínky týkající se rozsahu, způsobu a času pohybu na této cestě nebo trase.

Návrh klidového území

„Stará“ I. zóna = 19,2 % NP

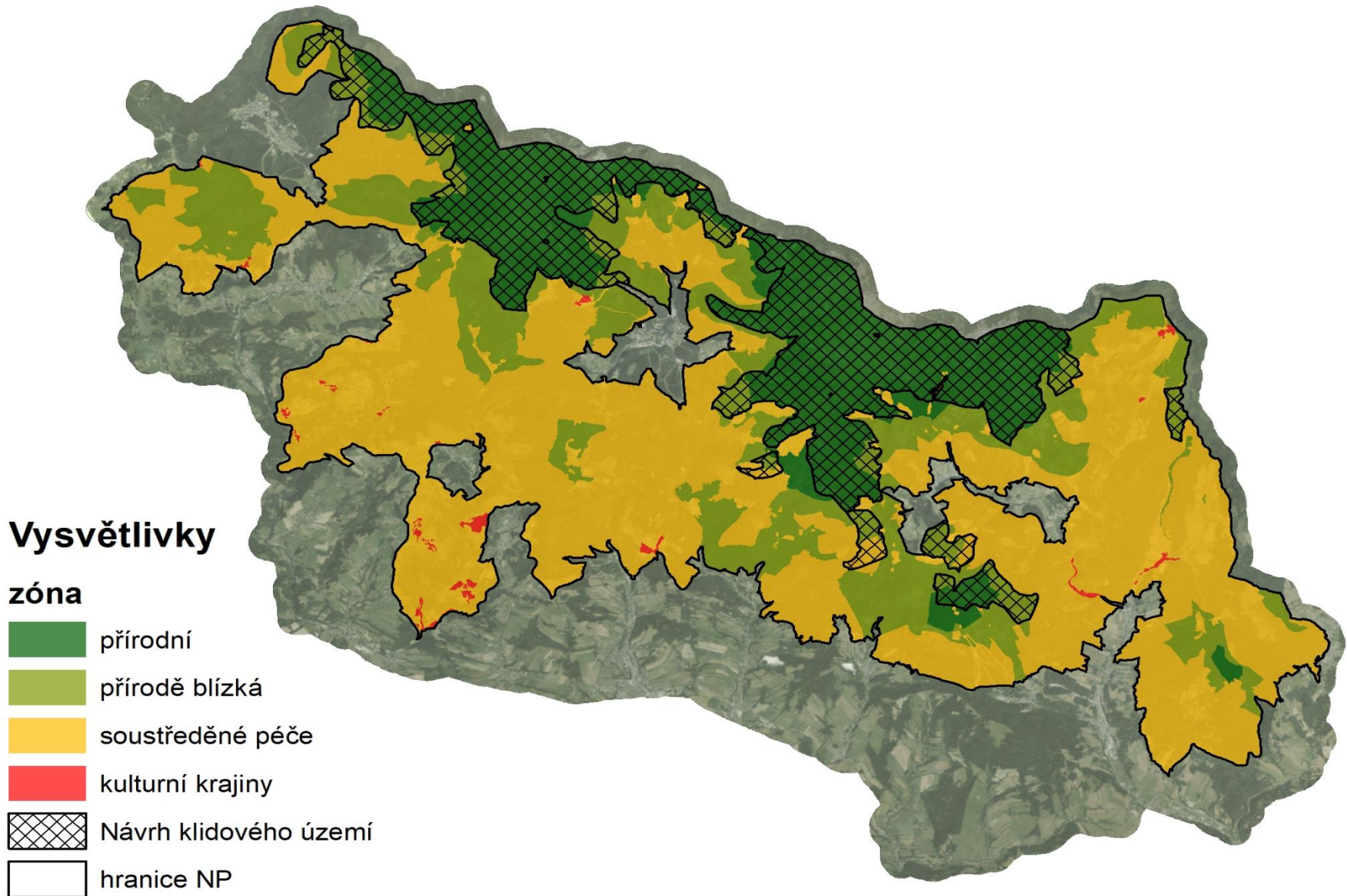
Klidové území = 22,2 % NP



Návrh klidového území

Zóna přírodní = 20,2 % NP

Klidové území = 22,2 % NP



Projednání

předjednání s jednotlivými partnery (obce, kraje, vědci, vlastníci...)



Rada KRNAP



**Managementová
zonace**

vyhláška MŽP



Klidová území

*opatření obecné
povahy MŽP*



Zásady péče

protokol MŽP

Písemné připomínky možno zaslat na adresu pmoravec@krnep.cz

Komunikujeme...

www.krnap.cz, Facebook, semináře (Vrchlabí, Horní Maršov, Jablonec nad Jizerou), individuální schůzky, tisk a televize...

The screenshot shows a web browser window displaying the website <https://www.krnap.cz/zonace-v-otazkach-a-odpovedich/>. The page features a green header with the logo of the Krkonošský národní park (KRNAP) and the text "Správa Krkonošského národního parku" and "člověk a příroda". A large image of red berries is visible on the right side of the header. The main content area is titled "Nová zonace KRNAP v otázkách a odpovědích" and includes a sub-heading "1/ Co to vlastně je ta zonace?". The text explains that the zoning is a tool for nature protection, dividing the park into zones based on their value and the need for protection. It also mentions that the zoning was implemented by the Ministry of Environment, Czech Republic, in 2015. The page is in Czech and has a search bar and language options (English, Polski) at the top.

Připomínka č. 1: Přeřadit plochu budoucího umístění horní stanice lanové dráhy při jejím plánovaném prodloužení z Horních Domků ze zóny přírodní do zóny soustředěné péče o přírodu.

Vypořádání: AKCEPTOVÁNO.

Uvedená plocha lesního porostu, který byl arondován dle §18 odst. 2 ZOPK a který se nachází ve stupni přirozenosti 5, bude přeřazena do zóny soustředěné péče o přírodu.



Připomínka č. 2: **Přeřadit plochu koncového úseku vleku "Montaz" nad Harrachovskou cestou, včetně jeho obslužného objektu, ze zóny přírodě blízké do zóny soustředěné péče o přírodu.**

Vypořádání: **AKCEPTOVÁNO.**

Uvedená plocha lesního porostu, který byl arondován dle §18 odst. 2 ZOPK a který se nachází ve stupni přirozenosti 5, **bude přeřazena do zóny soustředěné péče o přírodu** tak, aby vlek "Montaz" nad cestou byl logicky zařazen do stejné zóny jako jeho část pod cestou.

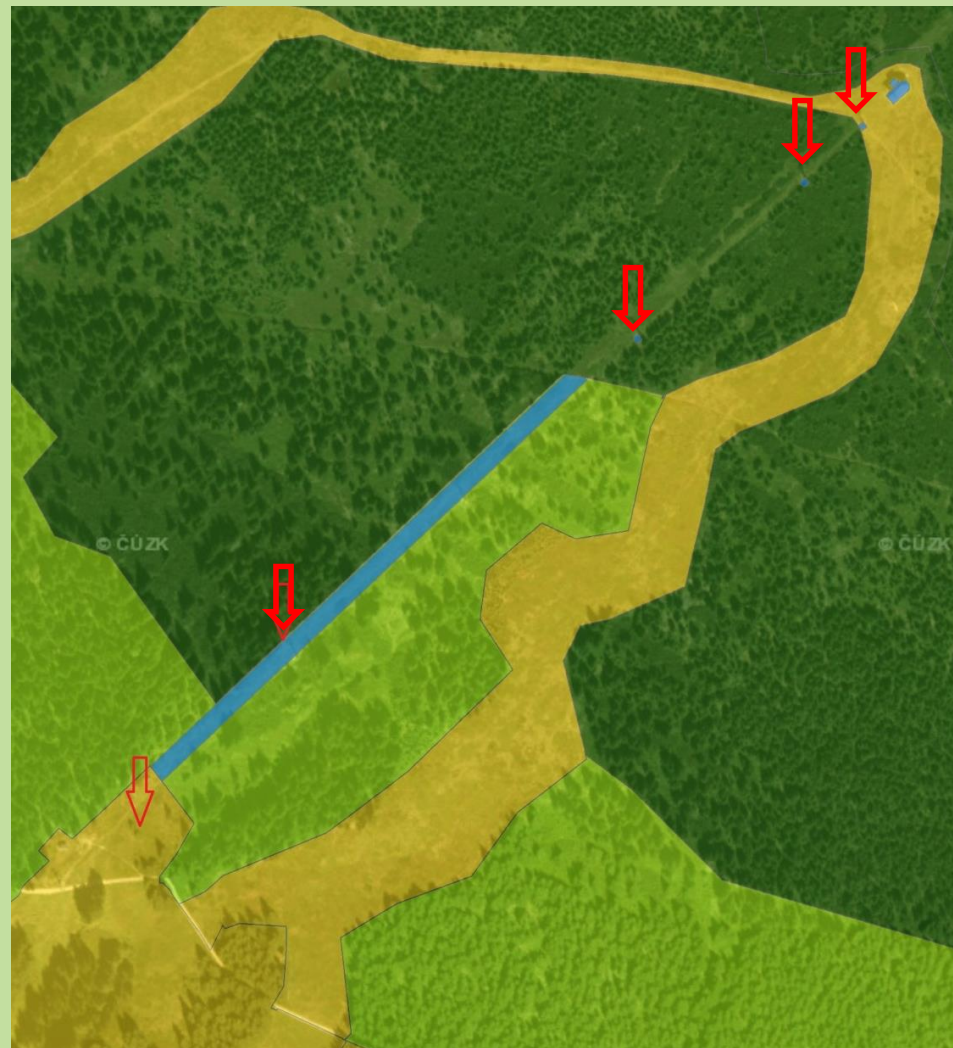


Připomínka č. 3: Arondace trasy lanové dráhy na Lysou horu dle §18 odst. 3 ZOPK u v rámci zóny přírodní a přírodě blízké.

Vypořádání: **ČÁSTEČNĚ AKCEPTOVÁNO.**

Úsek od Harrachovské cesty po hranici tundry budeme arondovat dle §18 odst. 3 ZOPK koridorem o šíři 12 m, který neplní cíl zóny. Ve zbývajícím úseku, kde se vyskytují citlivé a unikátní tundrové biotopy, **zůstanou arondovány pouze tři zbývající patky (4 x 4 m)** a případná výměna technologie LD bude směřována do jejich půdorysu.

Péče o komunikační, elektrická a případná další vedení v trase LD není obecně v rozporu s cíli příslušných zón, včetně zóny přírodní, a Správa NP garantuje jejich možné opravy v souladu s platnou legislativou, při dodržení standardních zákonných postupů a se zohledněním limitů daných ZOPK.



Děkuji za pozornost

Robin Böhnisch

rbohnisch@krap.cz

www.krap.cz/zonace-v-otazkach-a-odpovedich/

